

Par. 2 Wat de schop ons vertelt

Onstwedde ligt dus, als gezegd, in het oude landschap Westerwolde. Een zeer oud landschap is het inderdaad. Vele duizenden jaren geleden al moet Westerwolde aan een volk van jagers en vissers het nodige voedsel hebben verschaft. Uit die tijd, ver voor het begin van onze jaartelling, zijn echter geen geschreven berichten bekend. Niet van de bewoners van deze streken zelf en niet van anderen, die in die tijd leefden. Daarom noemen we deze periode onze voor-geschiedenis, onze pré-historie.

De Romeinen, die - zoals u misschien nog weet uit uw lagere-school-tijd - omstreeks 50 voor Christus in ons land kwamen, waren de eersten, die over de mensen die in deze streken woonden, schreven.

Hoe we dan toch het één en ander weten over de bewoners van Westerwolde in de pré-historie? De schop vertelt 't ons! Dat simpele werktuig waarmee we de grond omwoelen en dat ons soms spelenderwijs in aanraking brengt met een levenswijze, een cultuur, die voor ons, mensen van 1977, nauwelijks meer voorstelbaar is.

Door zo'n toevallige vondst uit de pré-historie kunnen archeologen attent worden gemaakt, en kan het zijn, dat ook zij de schop ter hand nemen: ze gaan opgravingen doen. Voor wat Onstwedde en omgeving betreft dient op dit vlak de Groninger archeoloog Prof. Dr. A.E. van Giffen met ere te worden genoemd.

Hij was het immers, die in 1920 het urnenveld bij de Pottenberg onder Wollinghuizen blootlegde, hij had de leiding bij de opgravingen van de drie grafheuvels in Wessinghuizen, hij onderzocht het grafveld in Laudermarke, het urnenveld in Achterholte en bij Jipsinghuizen, hij doorzocht de zgn. "Heidense legerplaats" te Zuidveld bij Sellingen en zo kunnen we nog wel even doorgaan.

Het is ook niet te verwonderen, dat Westerwolde al in préhistorische tijden bewoners heeft gehad. Het gebied ligt immers vrij hoog en men was er betrekkelijk veilig tegen het opdringende zeewater. Met dit vrij hoog gelegen gebied bedoelen we dan wel de kern van Westerwolde, die wordt uitgemaakt door het stroomgebied van de Ruiten A en de Mussel A. Ten zuiden van Wedde verenigen deze twee zich tot de Westerwoldse A, die dan weer uitmondt in de Dollard. De oevergebieden van deze riviertjes bestaan bovendien uit vruchtbare klei-afzettingen, waarop aantrekkelijke groengronden voor het vee ontstonden.

Als we de hoogte van het landschap eens nader onder de loep nemen, dan kunnen we signaleren, dat Westerwolde ruwweg 5 - 10 meter boven N.A.P. ligt. De grootste bolling in het gebied is wel de Onstwedder Holte, die oploopt tot 11,7 meter + N.A.P. Bodemkundig gezien gaat het bij de Holte om een zgn. keileemopduiking, waarvan we er in de omgeving van Onstwedde nog een paar tegenkomen. Denk bijv. eens aan de "Laimdobben" ten westen van de Tichelberg (Dwarsstukken). Dit keileem moet zijn afgezet als grondmorene *) van het landijs, dat een groot deel van West-Europa heeft bedekt. In Nederland breidde dit landijs, mogelijk 200.000 jaar geleden, zich uit tot de lijn Bussum-Nijmegen. Ook de enorme keien, die bijv. voor de hunebedden zijn gebruikt, zijn middels deze ijstijd hierheen gebracht. Omdat het genoemde keileem in de ijstijd ontstaan is, noemt men het een glaciale vorming (glace = ijs); om nog preciezer te zijn: het is ontstaan in een periode, die we aanduiden als het Riss-glaciaal, de voorlaatste ijstijd van het Pleistoceen.

Al voor deze ijstijd hadden rivieren als de Rijn, de Wezer en de Eems zand en grint, en gletsjers uit de Alpen en uit Scandinavie zand en potklei afgezet. Deze potklei komt in Westerwolde volgens Ir. Muntinga in zijn "Het landschap Westerwolde" alleen voor ten zuiden van de weg Onstwedde - Tange.

*) Een morene is het los gesteentemateriaal, dat zich op, in, of onder een gletsjer of een landijsmassa bevindt; het wordt dus door het ijs vervoerd of afgezet. Een grondmorene komt onder het gletsjerijs voor. Zo'n morene heeft glooiingen in het landschap als resultaat. De Huishoudschool in Alteveer, die achter zo'n glooiing ligt heet daarom ook "Moraine". (Desondanks blijft de vondst dat "Moraine" afgeleid zou zijn van "Moraine" - namelijk maar één Christelijke Huishoudschool in heel de Westerwoldse regio - leuk).

Hij vertelt erbij dat dit o.a. is geconstateerd bij het graven van putten. Ook in Veenhuizen schijnt deze potklei echter op betrekkelijk geringe diepte voor te komen. Omdat dit materiaal is meegebracht vóór de ijstijd, noemt men het pré-glaciale vormingen.

Natuurlijk liggen deze verschillende aardlagen niet allemaal mooi horizontaal in onze bodem: allerlei bewegingen in de bodem hebben de zaak fiks door elkaar gegooid. Grondboringen kunnen in deze materie de gewenste duidelijkheid verschaffen.

Na de ijstijden vormden zich in de laaggelegen gebieden moerasvenen en gingen de bovenste grondlagen stuiven. Nu ontstonden ook de zgn. "tangen", hoge zandruggen tussen het veengebied. In een aantal plaatsnamen in Westerwolde vinden we deze tangen nog terug: Tange (-Al teveer), Boertange en Wessingtange.

In een volgende periode van grotere droogte is de boomgroei behoorlijk toegenomen, ook in de moerasvenen. Het zijn vooral de den, de hazelaar en later de berk, die tot ontwikkeling komen. Later zijn deze bomen evenwel opnieuw overwoekerd, toen zich in onze gebieden een betrekkelijk warm en vochtig klimaat ontwikkelde:

-We duiden deze fase aan met de naam "atlanticum" en we zitten dan tussen 6000 en 3000 voor Christus. Dikke veenlagen gaan zich vormen. Het begin van het hoogveen, dat vele eeuwen later de oorzaak zou zijn voor een bloeiende turfgraverij en op die manier indirect verantwoordelijk is geweest voor het ontstaan van plaatsen als Stadskanaal, de Pekela's, Veendam, enz. Maar daarover later meer. De restanten van de bomen, die er groeiden vinden we nog heden ten dage terug als de zgn. "kienstobben", iets waarover bijv. de boeren in Veenhuizen - tot hun verdriet overigens - een flink woordje kunnen meepraten.

Keren we nu terug tot ons uitgangspunt, Westerwolde als préhistorisch woongebied, dan is het duidelijk dat alleen de gevormde zandgebieden voor bewoning in aanmerking kwamen: een strook van ca. 25 km. lang en dikwijls niet meer dan 1 km. breed, liggend langs de oevers van de Ruiten A (vanaf Ter Apel) en de Mussel A (vanaf Onstwedde) en reikend tot Lutjelo. In het algemeen, zo zegt Ir. Muntinga, "zou men kunnen zeggen: de "essen", de "bergen", de "barlagen", de "bouwten" en de "höften". De rest was veengebied of lag gevaarlijk laag: de Dollard was een onberekenbare factor. Eeuwen later, in 1525, reikte deze verbreding van de Eems zelfs tot de lijn Winschoten - Blijham - Lutjelo - Wedde - Vriescheloo - Bellingwolde. (In het Westerwoldse landrecht is in 1567 zelfs sprake van schipbreuk en strandvonderij!).

De beide genoemde A's waren van oorsprong eigenlijk natuurlijke stroompjes, die zorgden voor de ontwatering van bepaalde veengebieden.

Zo ontstond de Mussel A in het veengebied bij Valthe en Weerdinge. Even ten noorden van Onstwedde werd het Pagediep ^{*)} opgenomen, die in Veenhuizen op zijn beurt het water van de Tjaam opnam en even voorbij de Kieberg stroomde ook nog het water van het Oosterholtsdiep in de Mussel A.

De Ruiten A had zijn oorsprong in het veengebied bij het huidige Barger-Compas-
cuum. Bij Ter Haar werd nog de Oldensloot opgenomen, die langs Ruitenbroek
(= Rütenbrock) stroomde en vervolgens verenigde de Ruiten A zich, als gezegd, bij
Wedde met de Mussel A tot de Westerwoldse A.

Genoeg over het ontstaan van land en water in onze streek. De préhistorische
mensen, die hier hun woning hadden, interesseren ons meer. Voor we daarover
echter iets gaan schrijven, lijkt het ons zinvol eerst een schema te maken, waarin
de verschillende fasen van onze préhistorische cultuur zijn ondergebracht. Laten
we daarbij onder cultuur verstaan: al datgene, waaraan de mens zorg besteedt.
We onderscheiden dan:

tot ca. 8000 v. Chr. : het PALEOLITHICUM of de Oude Steentijd. Zwervende
jagers op groot wild maken gebruik van ruw bewerkte stenen.

8000 v. Chr.-
ca. 3000 v. Chr. : het MESOLITHICUM of de Midden Steentijd. De stenen
werktuigen worden intensiever bewerkt, de eerste bijlen
ontstaan. Deze bewerking levert o.a. ook vele microlieten
op. (Microlieten zijn kleine, vaak vuurstenen werktuigjes:
b.v. mesjes, pijlpunten). Het jagen wordt moeilijker door
het ontstaan van uitgestrekte bossen. Daarom wordt behalve
de jacht ook de visvangst intensiever bedreven. (Een belang-
rijke vondst in dit verband is de in 1959 ontdekte boomstam-
kano te Pesse in Drente geweest).

In het uiterste zuiden van ons land komen al boeren voor.

*) Naar dit Pagediep is het recreatiegebied ten noordoosten van Stadskanaal,
het "Pagedal" genoemd. Zou men zich schamen voor het Gronings als velen
deze naam op z'n Frans uitspreken als "Paazjedal"? De naam heeft namelijk
niets te maken met de page-edelknaap, maar veeleer met kikkers. Omdat er
veel kikkers zaten werd het watertje waarschijnlijk "Poggendaip" genoemd.
Het lijkt ons juist, dat, wanneer men historische namen voor moderne
zaken wil gebruiken, de historie geen geweld wordt aangedaan en dat moge-
lijke misverstanden, die zouden kunnen rijzen tot een minimum beperkt
blijven. Wij stellen daarom voor het naambord "Pagedal" te vervangen
door een bord, dat "Poggendal" vermeldt.

3000 v. Chr. - het NEOLITHICUM of de Nieuwe Steentijd. De stenen
ca. 1500 v. Chr. : werktuigen worden nu geslepen en gepolijst; er wordt
gebruiks aardewerk vervaardigd.

De mens gaat op een andere wijze in z'n levensonderhoud
voorzien: hij zoekt geen planten meer, hij gaat ze kweken
(o.a. gerst en tarwe); hij jaagt de dieren niet meer, hij fokt
ze; kortom het boerenbedrijf ontstaat. De mens geeft z'n
zwerfende bestaan op en gaat vaste woonplaatsen betrekken.
Door stamvorming ontstaan nederzettingen en dorpen, hier
en daar zelfs al een soort steden.

Het Neolithicum is bovendien de periode van de "reuzen stenen",
het tijdvak van de hunebedbouwers.

1500 v. Chr. - de BRONSTIJD. Koper en tin, als erts in de bodem gevonden,
ca. 650 v. Chr. : worden gesmolten en in een verhouding van 9 : 1 tot brons
verwerkt, vooral voor wapens. Maar omdat bronzen wapens
en werktuigen op de duur stomp en krom worden, zocht men
naar een nieuw materiaal en zo krijgen we van:

650 v. Chr. - de IJZERTIJD.

Zo, vervolgens, willen we dit overzichtje eens op onze eigen streek gaan toepassen en
bezien, hoe we de resultaten van opgravingen en bodemvondsten die hier gedaan zijn
moeten dateren.

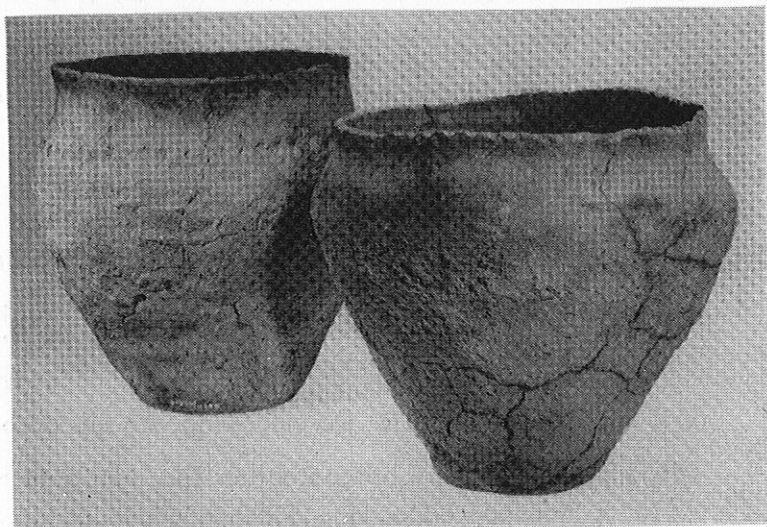
We kunnen dan concluderen, dat uit Westerwolde (nog) geen vondsten uit het paleo-
lithicum bekend zijn. Uit het mesolithicum is er ook al bijna niets, een enkel vuur-
stenen schrabbertje (zoals er in 1931 in Sellingen bijv. één werd gevonden) uitge-
zonderd. Pas het neolithicum is aanmerkelijk sterker vertegenwoordigd. Verscheidene
vuurstenen bijlen, verspreid over heel het Westerwoldse gebied, en bij Wessinghuizen
bekerscherfjes uit de Trechterbekercultuur.

De Trechterbekercultuur is één van de cultuurfasen van het Neolithicum. Zij komt
voor in de hele Noordegroepse vlakte en is genoemd naar het model van de aarde-
werken pot, die door de mensen uit deze fase werd gebruikt. Het aardewerk was al
eenvoudig versierd. We dateren de Trechterbekercultuur ca. 2500 v. Chr.
Eveneens zijn er bekerscherfjes en strijdhamers uit de Standvoetbekercultuur gevonden.

De Standvoetbekercultuur heet naar de vrij slanke, S-vormige beker van dun aardewerk,
die in deze neolithische cultuurfase voorkomt. De bekers hebben dikwijls als versiering
touwfdrucken en heten daarom ook wel touwbekers.



Sleutelgatvormige kringgreppels bij de opgravingen te Wessinghuizen in 1927.
(Foto Groninger Museum)



Twee Harpstedt-urnen

Oorspronkelijk is deze cultuur waarschijnlijk uit Rusland afkomstig. De bringers ervan hebben o.a. de landbouw in onze streken bevorderd, al was de methode die ze gebruikten om meer akker- en weidegrond te krijgen vrij rigoreus: ze brandden grote stukken bos af.

In deze fase moet men het wiel al hebben gekend. We dateren deze cultuur circa 2250 v. Chr.

Westerwolde - en dan de omgeving van Onstwedde met name - is echter vooral het terrein van de vondsten uit de Bronstijd. Dat wil niet zeggen, dat er zo veel bronzen voorwerpen zijn opgegraven, want ook in de Bronstijd blijven stenen werktuigen in gebruik. Nederland als geheel is trouwens betrekkelijk armelijk bedeed, waar het bronzen voorwerpen uit de préhistorie betreft. Op zich is dat ook geen wonder, als men bedenkt, dat noch koper, noch tin (de grondstoffen voor het brons) als erts in onze bodem voorkomen.

Neen, de vondsten uit de Bronstijd liggen vooral op het terrein van de urnen. Omstreeks 1000 v. Chr. was crematie van de doden in Europa algemeen geworden; er ontstaat een uitgebreide urnenvelden-cultuur. En de in Onstwedde en omgeving gevonden urnenvelden hebben geschiedenis gemaakt! Urnenvelden bij de Hofte en bij Wessinghuizen, bij Wedderveer en Achterholte. In 't bijzonder het urnenveld bij Wessinghuizen was uit oudheidkundig oogpunt interessant. De al genoemde Professor Van Giffen herkende daar voor het eerst, dat er kringgreppels om de begraafplaats waren gemaakt. Het antwoord op het waarom van deze greppels - die overigens in verschillende vormen voorkomen: sleutelgatvormig, afgerond rechthoekig, met palen, rond en vierkant - moet waarschijnlijk gezocht worden in het heidense bijgeloof. De greppels moesten kwade invloeden van buiten weren.

De urnen, die in genoemde grafvelden zijn gevonden, vertonen een rijke verscheidenheid aan types. Sterk vertegenwoordigd is evenwel de zgn. Harpstedt-urn (zie afbeelding).

Een bezoek aan het "Groninger Museum voor Stad en Lande" te Groningen is voor de geïnteresseerde lezer(es) in dit verband zeker aan te bevelen.

Zoëven zeiden we, dat Nederland wat bronzen voorwerpen uit de Bronstijd betreft, vrij armelijk bedeed is. De omgeving van ons dorp Onstwedde vormt wat dat aangaat echter, tot op zekere hoogte natuurlijk, een gunstige uitzondering.

In 1960 vond Geert Volders (Albertsz. van Veenhuizen) bij het ploegen in de Hidsmeden bij de Mussel A een bronzen urnenvelden-kokermes; omstreeks 1900 al werden bij de Holte een kokerbijl (= bijl, waarvan de steel in de bijl eindigt), twee paar armbanden en een paar in elkaar geschakelde gegoten ringen gevonden; in de Onstwedder Barlage werd



HERKOMST EN VONDSOMSTANDIGHEDEN

Gev. (jan. 1920) door verkoper in het veen, op het zand, in de zgn. "Nieuwe Mee" in de Onstwedder Barlagen. Diepte ca. 0,30, Sectie L, Perceel nr. 318/382, gemeente Onstwedde. Aankoop van Harm Meijer, Onstwedde, door bemiddeling van dr. A. E. van Giffen.

OMSCHRIJVING

Bronzen halsring met in elkaar gehaakte uiteinden met bijzondere aanhangsels. Ringuiteinde verdund, doorsnede rond. Versiering bestaande uit schuine dwarsgroefjes, koordnabootsing. Aanhangsels bestaande uit groot, afgerond plaat schijfvorming, glad stuk bruingele barnsteen in het midden en twee eigenaardige bronzen aanhangsels ter weerskanten daarvan. Deze om den ring draai- en verschuifbare sierstukken zijn elk voorzien van vier rijen van telkens vier doorboorde oogjes.

(Museumverslag 1920, pag. 16)

Diam. ring 18,80 cm.

Lengte aanhangsels 2,90 - 3,30 cm.

Lengte/hoogte barnstenen aanhangsel 6,10 cm.

Breedte barnstenen aanhangsel 4,70 cm.

Dikte barnstenen aanhangsel 2,80 cm.

Zie: H. Hahne en H. Gummel: "Vorzeitfunde aus Niedersachsen", 1915-1925.

Inventarisnr. 1920/1-1.

Foto en beschrijving beschikbaar gesteld door Groninger Museum voor Stad en Lande Groningen.

in 1920 door Harm Meijer een bijzonder fraaie halsring gevonden, die momenteel tot de bronzen "pronkjuwails" van het Groninger museum behoort: uit de omgeving van Onstwedde (waar is niet precies bekend) is een versierde kokerbijl afkomstig, mogelijk geen gebruiks-, maar een siervoorwerp.

De bijl behoort tot het soort, dat geproduceerd werd door de zgn. "Hunze-Eems-industrie": samenwerkende bronssmeden, die voorwerpen van een bepaald type maken en verhandelen, zodat inderdaad van een soort brons-industrie gesproken kan worden.

Het is trouwens wel zeker, dat er in de Bronstijd een groep reizende bronssmeden-handelaars is ontstaan, die als ambachtsman in hun onderhoud hebben voorzien. Het bronssmeden vereiste immers een behoorlijke dosis technische vaardigheid en daarboven waren de benodigde ertsen lang niet overal beschikbaar. Het lijkt ons, wanneer we alle vondsten in aanmerking nemen die in deze hoek van ons land gedaan zijn, niet al te gewaagd om te veronderstellen, dat één van de handelsroutes van die bronssmeden vrij dicht langs Onstwedde heeft gelopen. Zou het instandhouden van deze handelsroute mogelijk ook de reden zijn geweest voor het aanleggen van de zgn. Valther-veenbrug, die wordt gedateerd op ca. 350 v. Chr. ? Deze Valtherbrug verbond de Hondsrug met Westerwolde, via een zandrug bij Ter Haar, in de buurt van Ter Apel. In het "Aardrijkskundig Woordenboek der Nederlanden" van Van der Aa (1846) lezen we, dat men "in het begin van het jaar 1843, ter gelegenheid van het graven van eene sloot, in de nabijheid van het gehucht de Onstwedder-Horsten, eenige ronde houten van gelijke lengte opgedolven heeft, welke men hield, maar onzes inziens zonder grond, voor een gedeelte van eenen in de veenen aangelegden houten weg, die de Valther-veenen doorsnijdt". De schrijver heeft zich vervolgens persoonlijk van de situatie op de hoogte gesteld en hij kwam tot de conclusie, dat het hier eenvoudig om een restant van een dam in een sloot ging. Bevredigend is de situatie echter nog niet, want volgens verkregen informatie - die echter niet bevestigd konden worden (of die men misschien niet wilde bevestigen?) - moet er een aantal jaren geleden ook bij Wessinghuizen een deel van een veenbrug zijn opgegraven. Maar omdat de bewuste landbouwer bang was, dat "dei luu oet Stad" z'n hele akker overhoop zouden halen, is de zaak met gezwinde spoed weer netjes onder het zand verdwenen.

Goed, we zullen niet verder gissen.

Als besluit van deze paragraaf, die aanmerkelijk langer is uitgevallen dan de bedoeling wel was, willen we de Onstwedders, en speciaal de landbouwers onder hen, met klem vragen bij het (diep)-ploegen, het bieten- of aardappelrooien enz. hun ogen goed de kost te geven. Ons gebied bergt zonder twijfel nog vele schatten in zijn schoot en het zou best kunnen zijn, dat door uw opmerkzaamheid een duidelijker en misschien zelfs een nieuw licht wordt geworpen op bepaalde perioden uit onze voorgeschiedenis.