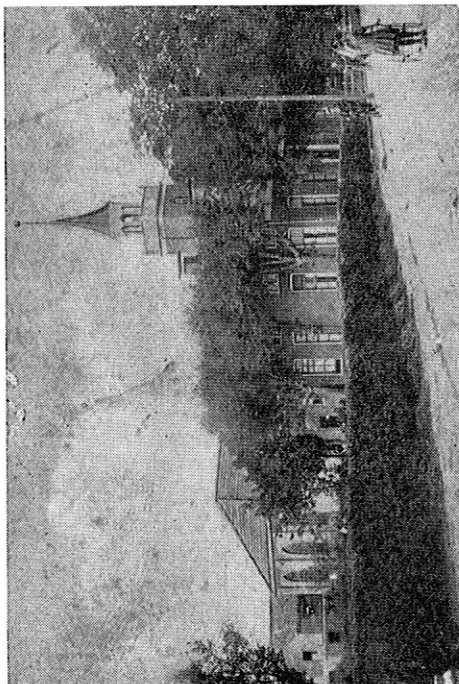


In de winkel van H. Wilts hebben we deze prachtige ansicht gekocht. „Twij plaatjes veur ain geld!” Op de bovenste foto de Gereformeerde kerk en op het onderste plaatje de haven. Wat is hier wat veranderd! Bij het huis van Berend Wolfs zien we de kunstmestloodsen die indertijd vlak bij de haven werden gebouwd, omdat alles per schip aangevoerd werd.

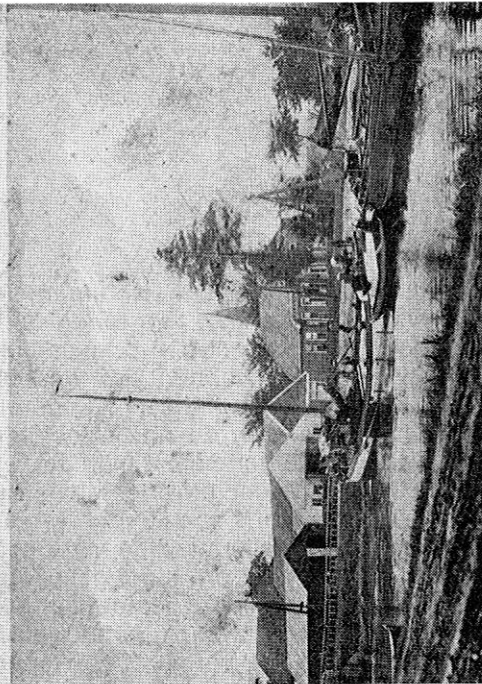
De uitvinding van kunstmest („puutjemizze”) is voor de boer nog veel belangrijker geweest dan die van het „duvelsdroad” (bedoeld wordt prikeldraad; voorheen had men een „kouheer” of men moest zorgen voor boswallen met veel braamstruiken). Dat kunstmest een hoofdrol heeft gespeeld bij de economische ontplooiing van Westerwolde hoeft geen betoog. 125 jaar geleden had men alleen stalmest; de schapen en koeien werden 's avonds naar de „potstal” gebracht om de mest „op te vangen”. Toen, omstreeks 1860, de kunstmest er was, waren de boeren moeilijk van het nut hiervan te overtuigen. Mannen als de landbouwleraar K. J. de Vrieze hebben hiervoor heel wat strijd moeten voeren. Tot men op een akker het woord KALI duidelijk in de aardappels kon lezen! Een overtuigend bewijs! En overal verrezzen de kunstmestloodsen.

„De kunstmizze kwam in Westerwolde
 Woar bleven bos en veen en zaand?
 Kiek nou ais noar dat vruchtbaar laand,
 'n knoal, 'n tram, veuroetgang aller wegen”.

130



Gereformeerde Kerk met Pastorie te Onstwedde.



Haven te Onstwedde.